

Packet Tracer: Configuración de interfaces IPv4 e IPv6

Topología

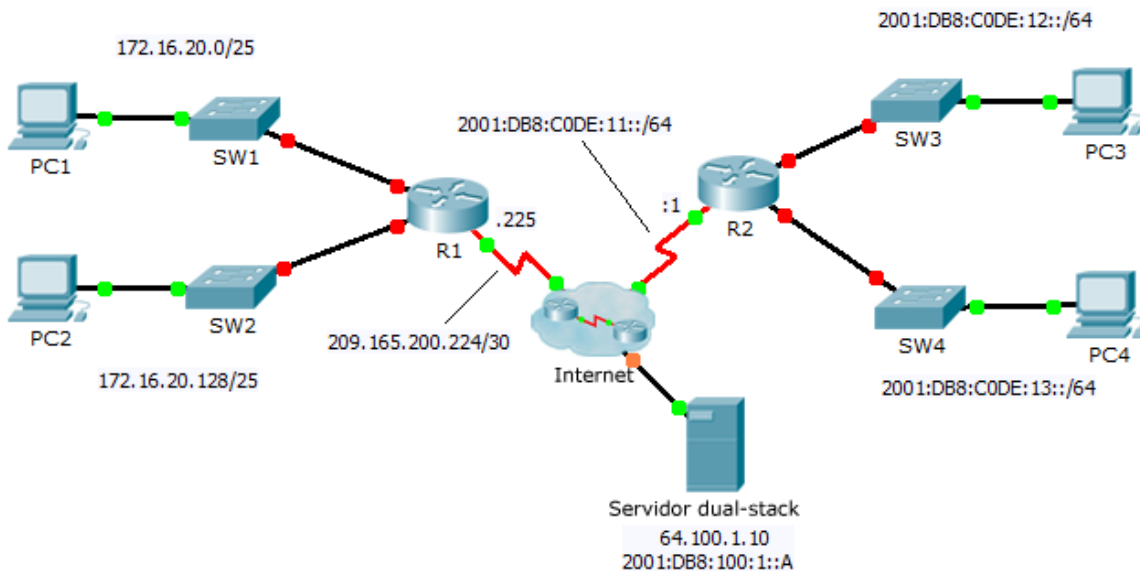


Tabla de direccionamiento

El administrador	Interfaz	Dirección IPv4	Máscara de subred	Gateway predeterminado
		Dirección/Prefijo IPv6		
R1	G0/0	172.16.20.1	255.255.255.128	N/D
	G0/1	172.16.20.129	255.255.255.128	N/D
	S0/0/0	209.165.200.225	255.255.255.252	N/D
PC1	NIC	172.16.20.10	255.255.255.128	172.16.20.1
PC2	NIC	172.16.20.138	255.255.255.128	172.16.20.129
R2	G0/0	2001:DB8:C0DE:12::1/64		N/D
	G0/1	2001:DB8:C0DE:13::1/64		N/D
	S0/0/1	2001:DB8:C0DE:11::1/64		N/D
	Link-local	FE80::2		N/D
PC3	NIC	2001:DB8:C0DE:12::A/64		FE80::2
PC4	NIC	2001:DB8:C0DE:13::A/64		FE80::2

Objetivos

Parte 1: Configurar el direccionamiento IPv4 y verificar la conectividad

Parte 2: Configurar el direccionamiento IPv6 y verificar la conectividad

Aspectos básicos

Los routers R1 y R2 tienen dos LAN cada uno. Su tarea es configurar el direccionamiento adecuado en cada dispositivo y verificar la conectividad entre las LAN.

Nota: La contraseña de EXEC del usuario es **cisco**. La contraseña de EXEC privilegiado es **class**.

Parte 1. Configurar el direccionamiento IPv4 y verificar la conectividad

Paso 1. Asignar direcciones IPv4 al R1 y a los dispositivos en la LAN

Consulte la **tabla de direccionamiento** para configurar el direccionamiento IP de las interfaces LAN del **R1**, la **PC1** y la **PC2**. La interfaz serial ya está configurada.

Paso 2. Verificar la conectividad

La **PC1** y la **PC2** deberían poder hacer ping entre sí y al **servidor dual-stack**.

Parte 2. Configurar el direccionamiento IPv6 y verificar la conectividad

Paso 1. Asignar direcciones IPv6 al R2 y a los dispositivos en la LAN

Consulte la **tabla de direccionamiento** para configurar el direccionamiento IP de las interfaces LAN del **R2**, la **PC3** y la **PC4**. La interfaz serial ya está configurada.

Paso 2. Verificar la conectividad.

La **PC3** y la **PC4** deberían poder hacer ping entre sí y al **servidor dual-stack**.