

Packet Tracer: Configuración de ACL estándar IPv4 con nombre

Topología

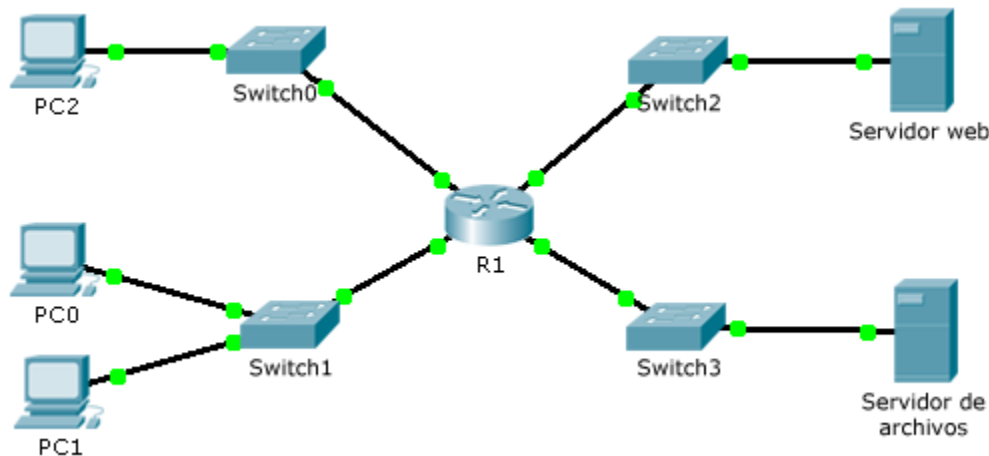


Tabla de direccionamiento

El administrador	Interfaces	IP Address (Dirección IP)	Máscara de subred	Gateway predeterminado
R1	F0/0	192.168.10.1	255.255.255.0	N/D
	F0/1	192.168.20.1	255.255.255.0	N/D
	E0/0/0	192.168.100.1	255.255.255.0	N/D
	E0/1/0	192.168.200.1	255.255.255.0	N/D
Servidor de archivos	NIC	192.168.200.100	255.255.255.0	192.168.200.1
Servidor web	NIC	192.168.100.100	255.255.255.0	192.168.100.1
PC0	NIC	192.168.20.3	255.255.255.0	192.168.20.1
PC1	NIC	192.168.20.4	255.255.255.0	192.168.20.1
PC2	NIC	192.168.10.3	255.255.255.0	192.168.10.1

Objetivos

Parte 1: Configurar y aplicar una ACL estándar con nombre

Parte 2: Verificar la implementación de la ACL

Aspectos básicos/situación

El administrador de red ejecutivo le ha solicitado que cree una ACL nombrada estándar para impedir el acceso a un servidor de archivos. Se debe denegar el acceso de todos los clientes de una red y de una estación de trabajo específica de una red diferente.

Parte 1. Configurar y aplicar una ACL estándar con nombre

Paso 1. Verificar la conectividad antes de configurar y aplicar la ACL

Las tres estaciones de trabajo deben poder hacer ping tanto al **Servidor web** como al **Servidor de archivos**.

Paso 2. Configurar una ACL estándar con nombre

Configure la siguiente ACL con nombre en el **R1**.

```
R1(config)# ip access-list standard File_Server_Restrictions
R1(config-std-nacl)# permit host 192.168.20.4
R1(config-std-nacl)# deny any
```

Nota: A los fines de la puntuación, el nombre de la ACL distingue mayúsculas de minúsculas.

Paso 3. Aplicar la ACL con nombre

a. Aplique la ACL de salida a la interfaz Fast Ethernet 0/1.

```
R1(config-if)# ip access-group File_Server_Restrictions out
```

b. Guarde la configuración.

Parte 2. verificar la implementación de la ACL

Paso 1. Verificar la configuración de la ACL y su aplicación a la interfaz

Utilice el comando **show access-lists** para verificar la configuración de la ACL. Utilice el comando **show run** o **show ip interface fastethernet 0/1** para verificar que la ACL se haya aplicado de forma correcta a la interfaz.

Paso 2. Verificar que la ACL funcione correctamente

Aunque las tres estaciones de trabajo deberían poder hacer ping al **servidor web**, pero sólo **PC1** debería poder hacer ping al **servidor web**.