

Packet Tracer: Solución de problemas de ACL de IPv6

Topología

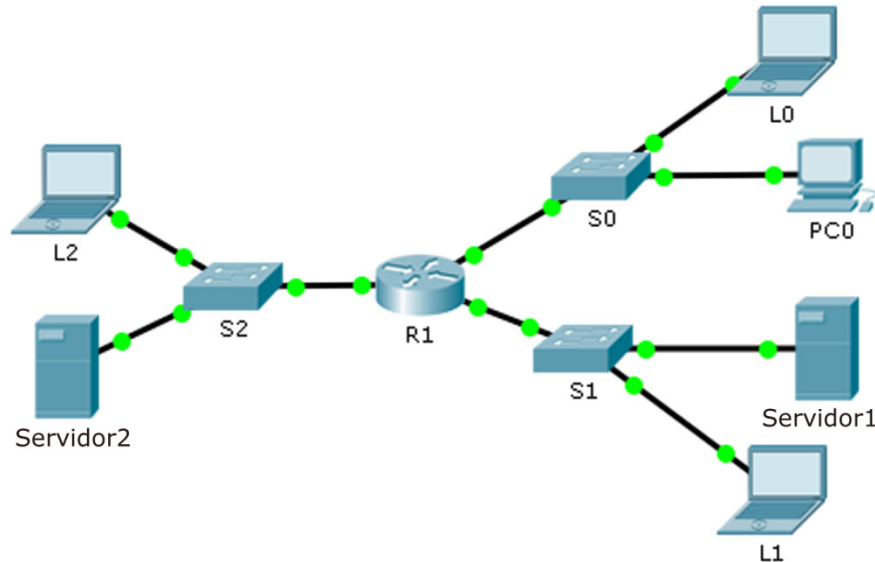


Tabla de asignación de direcciones

Dispositivo	Interfaz	Dirección/prefijo IPv6	Gateway predeterminado
R1	G0/0	2001:DB8:CAFE::1/64	N/D
	G0/1	2001:DB8:CAFE:1::1/64	N/D
	G0/2	2001:DB8:CAFE:2::1/64	N/D
PC0	NIC	2001:DB8:CAFE::2/64	FE80::1
Servidor1	NIC	2001:DB8:CAFE:1::2/64	FE80::1
Servidor2	NIC	2001:DB8:CAFE:2::2/64	FE80::1
L0	NIC	2001:DB8:CAFE::3/64	FE80::1
L1	NIC	2001:DB8:CAFE:1::3/64	FE80::1
L2	NIC	2001:DB8:CAFE:2::3/64	FE80::1

Objetivos

Parte 1: Solucionar problemas de acceso HTTP

Parte 2: Solucionar problemas de acceso FTP

Parte 3: Solucionar problemas de acceso SSH

Situación

Las siguientes tres políticas se han implementado en la red:

- Los hosts de la red 2001:DB8:CAFÉ::/64 no tienen acceso HTTP a las otras redes.
- Los hosts de la red 2001:DB8:CAFÉ:1::/64 no pueden acceder al servicio FTP de Server2.
- Los hosts de las redes 2001:DB8:CAFÉ:1::/64 y 2001:DB8:CAFÉ:2::/64 no tienen permitido el acceso a R1 mediante SSH.

No debe haber otras restricciones. Lamentablemente, las reglas implementadas no funcionan de manera correcta. Su tarea es buscar y corregir los errores relacionados con las listas de acceso en el R1.

Nota: Para acceder a R1 y a los servidores FTP, use el nombre de usuario **user01** y la contraseña **user01pass**.

Parte 1: Solucionar problemas del acceso HTTP

Los hosts de la red 2001:DB8:CAFÉ::/64 tienen intencionalmente impedido el acceso al servicio HTTP, pero no deberían tener ninguna otra restricción.

Paso 1: determinar el problema de la ACL.

A medida que realiza las siguientes tareas, compare los resultados obtenidos con sus expectativas sobre la ACL.

- Usando **L0**, **L1** y **L2**, intente acceder a los servicios HTTP de **Server1** y **Server2**.
- Usando **L0**, emita un comando ping a **Server1** y **Server2**.
- Usando **PC0**, acceda a los servicios HTTPS de **Server1** y **Server2**.
- Vea la configuración en ejecución en el **R1**. Examine la lista de acceso **G0-ACCESS** y su ubicación en las interfaces. ¿La lista de acceso se colocó en la interfaz apropiada y en el sentido correcto? ¿Existe alguna instrucción en la lista que permita o deniegue el tráfico a otras redes? ¿Las instrucciones están en el orden correcto?
- Realice otras pruebas, según sea necesario.

Paso 2: Implementar una solución.

Realice los ajustes necesarios a las listas de acceso para solucionar el problema.

Paso 3: verificar que el problema se haya resuelto y registrar la solución.

Si el problema se resuelve, registre la solución. De lo contrario, vuelva al paso 1.

Parte 2: Solucionar problemas de acceso a FTP

Los hosts de la red 2001:DB8:CAFÉ:1::/64 no tienen permitido el acceso al servicio FTP de **Server2**, pero no deberían tener ninguna otra restricción.

Paso 1: determinar el problema de la ACL.

A medida que realiza las siguientes tareas, compare los resultados obtenidos con sus expectativas sobre la ACL.

- Usando **L0**, **L1** y **L2**, intente acceder al servicio FTP de **Server2**.

```
PC> ftp 2001:db8:cafe:2::2
```
- Vea la configuración en ejecución en el **R1**. Examine la lista de acceso **G1-ACCESS** y su ubicación en las interfaces. ¿La lista de acceso se colocó en el puerto apropiado y en el sentido correcto? ¿Existe alguna instrucción en la lista que permita o deniegue el tráfico a otras redes? ¿Las instrucciones están en el orden correcto?
- Realice otras pruebas, según sea necesario.

Paso 2: Implementar una solución.

Realice los ajustes necesarios a las listas de acceso para solucionar el problema.

Paso 3: verificar que el problema se haya resuelto y registrar la solución.

Si el problema se resuelve, registre la solución. De lo contrario, vuelva al paso 1.

Parte 3: Solucionar problemas de acceso SSH

Solo los hosts de la red 2001:DB8:CAFE::/64 tienen permitido el acceso remoto a **R1** mediante SSH.

Paso 1: determinar el problema de la ACL.

A medida que realiza las siguientes tareas, compare los resultados obtenidos con sus expectativas sobre la ACL.

- a. Desde **L0** o **PC0**, verifique el acceso SSH a **R1**.
- b. Usando **L1** y **L2**, intente acceder a **R1** mediante SSH.
- c. Vea la configuración en ejecución en el **R1**. Examine las listas de acceso y sus ubicaciones en las interfaces. ¿La lista de acceso se colocó en la interfaz apropiada y en el sentido correcto? ¿Existe alguna instrucción en la lista que permita o deniegue el tráfico a otras redes? ¿Las instrucciones están en el orden correcto?
- d. Realice otras pruebas, según sea necesario.

Paso 2: Implementar una solución.

Realice los ajustes necesarios a las listas de acceso para solucionar el problema.

Paso 3: verificar que el problema se haya resuelto y registrar la solución.

Si el problema se resuelve, registre la solución. De lo contrario, vuelva al paso 1.

Tabla de calificación sugerida

Ubicación de la consulta	Puntos posibles	Puntos obtenidos
Puntuación del registro	10	
Puntuación de Packet Tracer	90	
Puntuación total	100	