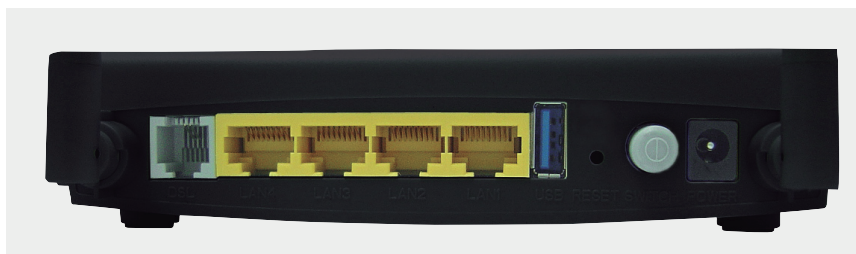




# Manual conexión dispositivos almacenamiento masivo al router WiFi Comtrend AR-5387un

## 1 Introducción

En este manual se describen los pasos necesarios para conectar un dispositivo de almacenamiento masivo al puerto USB que incluye el router y poder acceder así a su contenido de forma local.



Gracias a esta nueva funcionalidad que nos ofrece el router WiFi Comtrend AR-5387un, el dispositivo de almacenamiento (memoria USB, disco duro) conectado al puerto USB del equipo, va a ser accesible de una forma sencilla por todos y cada uno de los ordenadores conectados al router.

Existen dos formas de acceder al contenido almacenado en el dispositivo conectado al puerto USB del router:

- Mediante el protocolo **SAMBA** que permitirá mapear una unidad de red para acceder de forma sencilla al contenido de dicho dispositivo
- Mediante el protocolo **FTP** (Protocolo de Transferencia de Archivos).

### IMPORTANTE

Ambos protocolos están diseñados para compartir e intercambiar archivos entre dispositivos de forma rápida y sencilla, basándose en la arquitectura cliente-servidor, donde el cliente es el usuario con su PC y el servidor es el disco duro conectado al router.

Usted como usuario podrá:

- Intercambiar ficheros entre su PC o dispositivo personal y el disco duro USB, de forma totalmente bidireccional.
- Abrir los archivos contenidos en el disco duro USB para visualizarlos o reproducirlos, pero en ningún caso para modificarlos. En este último caso tiene que:
  1. Mover el fichero del disco duro USB a su PC
  2. Modificar el fichero en su PC y guardar los cambios
  3. Mover el fichero modificado de su PC al disco duro USB

## 2 Recomendaciones de uso

Es **importante** que tenga en cuenta las siguientes recomendaciones:

- Utilice el Explorador de archivos de Windows o Internet Explorer para acceder a los dispositivos. Con otros navegadores no se garantiza su correcto funcionamiento.
- Conecte solamente dispositivos de almacenamiento formateados como **FAT** o **FAT32**, ya que este formato es el que le permitirá intercambiar archivos entre su dispositivo personal (PC) y el disco duro USB, así como visualizar o reproducir los archivos contenidos en este último. Recuerde que no podrá abrir y modificar ficheros contenidos directamente en el disco duro USB, para ello deberá guardarlos previamente en su PC.

**Nota:** para el intercambio de ficheros entre dispositivos se deben utilizar los comandos '**Copiar**' (en origen) y '**Pegar**' (en destino) establecidos por Windows

- Si utiliza un dispositivo con formato **NTFS** podrá acceder solo en modo lectura, es decir, podrá visualizar o reproducir los archivos guardados en el dispositivo de almacenamiento conectado al puerto USB del router, pero no podrá intercambiar ficheros entre dicho dispositivo y su PC. Para mover archivos debería conectar el dispositivo de almacenamiento directamente en alguno de los puertos USB de su PC.

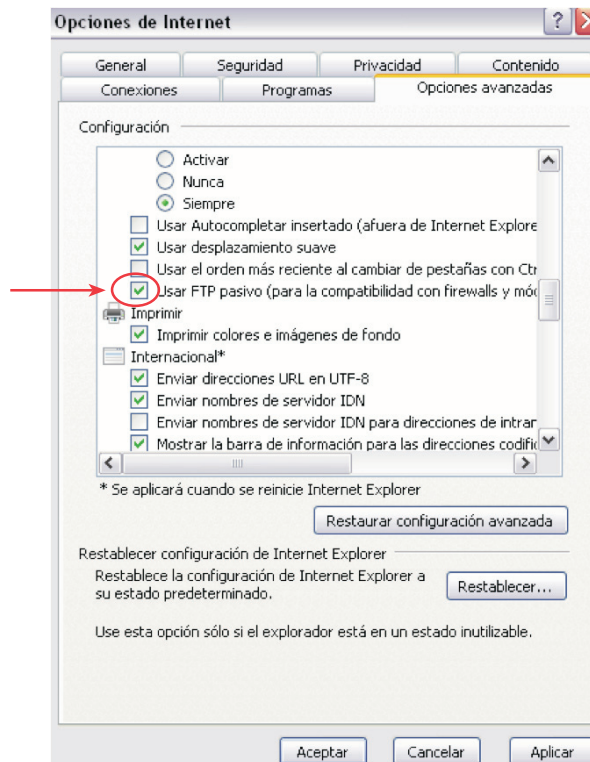
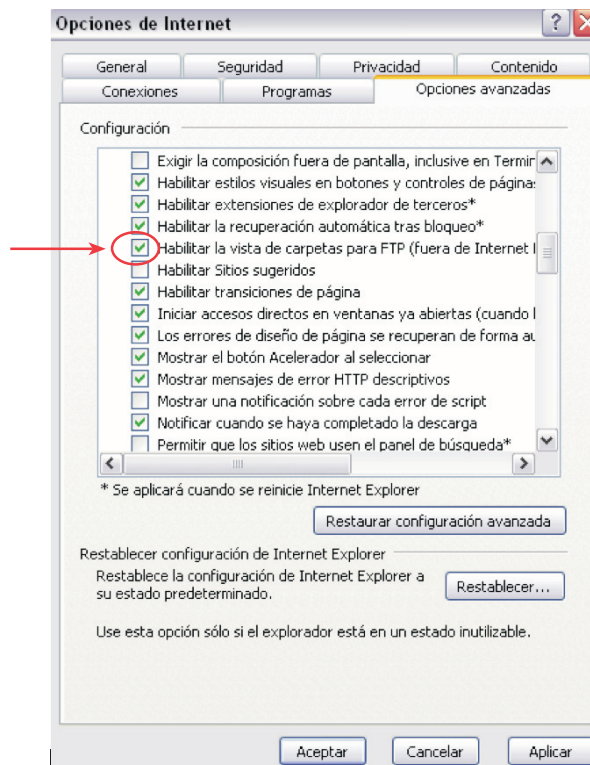
**Nota:** Le recomendamos formatear su disco o memoria USB en formato FAT o FAT32 para aprovechar al máximo las funcionalidades del equipo.

- Como paso previo y necesario, deberá comprobar que dentro del navegador Internet Explorer, en **Herramientas > Opciones de Internet** y en la pestaña de **Opciones Avanzadas** dentro del nivel **Examinar**, están marcadas las siguientes funcionalidades:
  - '**Habilitar la vista de carpetas para FTP**'
  - '**Usar FTP pasivo (para la compatibilidad con firewalls y modems ADSL)**'.

Si no están seleccionadas, márquelas y pulse Aplicar para guardar los cambios.

**Nota:** Las opciones que debe habilitar pueden tener una nomenclatura diferente en función de la versión de Internet Explorer utilizada


## 2 Recomendaciones de uso



### 3 Acceso local al contenido del dispositivo

Una vez conectado el dispositivo de almacenamiento en el puerto USB del router, podrá acceder a los contenidos almacenados en el mismo de dos formas diferentes:

**1** Utilizando una **UNIDAD DE RED** previamente mapeada. Esta opción permite una mejor experiencia de usuario pudiendo acceder al contenido del dispositivo USB de una forma sencilla e intuitiva. Para ello debe seguir los siguientes pasos:

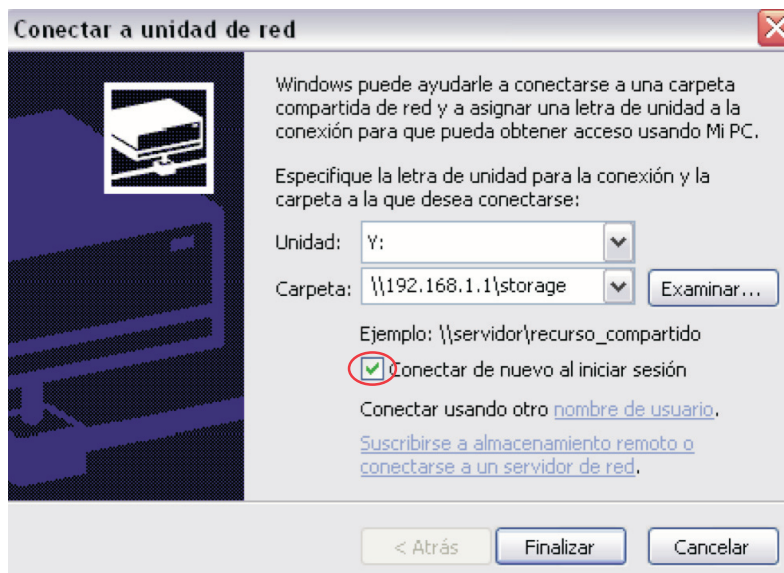
1.1. Abra el explorador de archivos de Windows ( tecla Windows  +E ) y seleccione **Herramientas > Conectar a unidad de red**

1.2. Elija el nombre de unidad de red que quiera utilizar a través del desplegable que aparece en el campo 'Unidad' y en el campo 'Carpeta' introduzca lo siguiente: **\\192.168.1.1\storage**

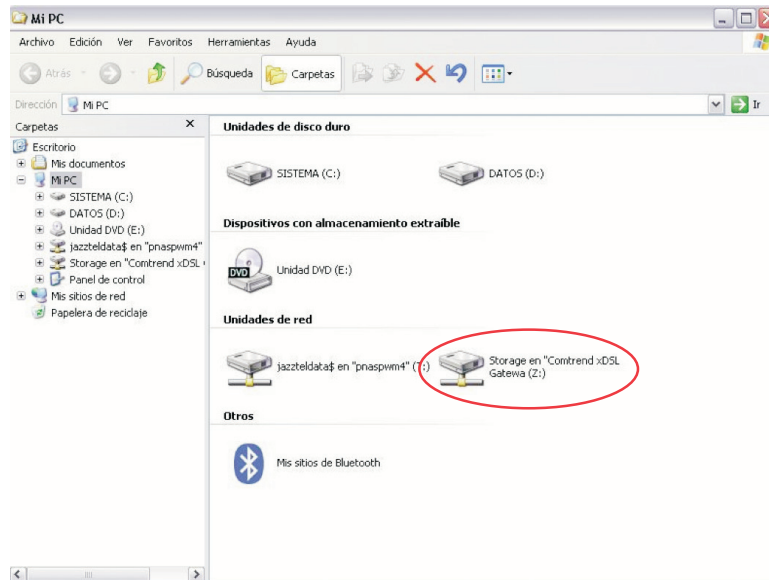
**Nota:** El carácter '\' se escribe pulsando al mismo tiempo las teclas AltGr y la tecla situada a la izquierda del número 1.

1.3. Seleccione la casilla **Conectar de nuevo al iniciar la sesión**

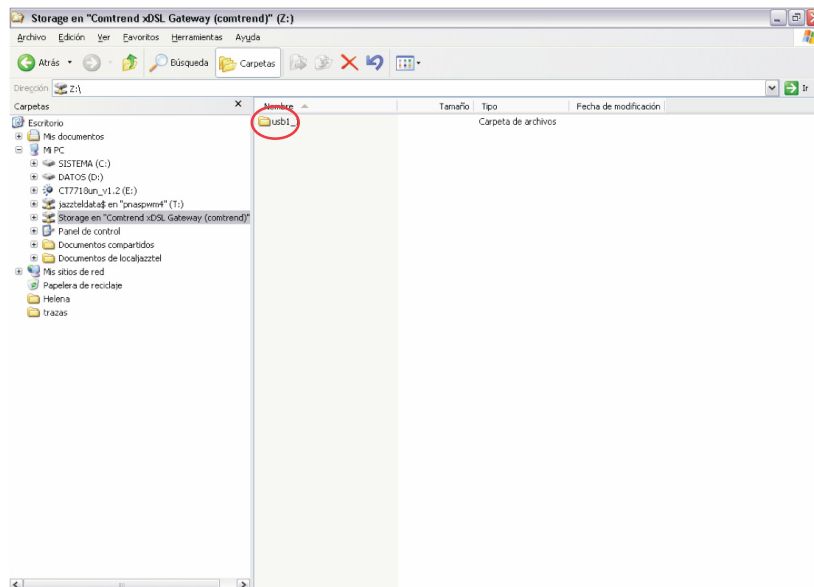
1.4. Pulse **Finalizar** para guardar los cambios



1.5. En el explorador de archivos de Windows podrá observar ahora la nueva unidad de red mapeada.



1.6. Si hace doble click sobre la nueva unidad de red mapeada, aparecerá una carpeta denominada **usb1\_1** y es ahí donde se muestra el contenido almacenado en el disco duro USB y donde debe guardar los ficheros que intercambie.



### IMPORTANTE

Esta carpeta **usb1\_1** la crea el equipo por defecto. No podrá cambiar su nombre y **siempre** se deberán guardar los archivos dentro de la misma para que se almacenen de forma correcta en el dispositivo conectado al puerto USB del router. En caso contrario, el almacenamiento no se hará efectivo.

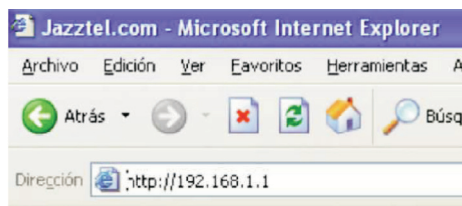
Si usted desconecta el disco duro USB sin seguir las recomendaciones del punto 4 de este documento y vuelve a conectarlo, pueden aparecerle diversas carpetas denominadas **usb2\_1, usb3\_1, ...** En este caso, la información del dispositivo estará disponible en la **última de las carpetas creadas**, estando el resto vacías y no permitiéndole guardar información en las mismas.

## 2 Utilizando el Protocolo de Transferencia de Archivos FTP.

Debe seguir los siguientes pasos para su configuración:

2.1. Acceda al panel de administración del router. Para ello:

2.1.1. Abra su navegador Internet Explorer e introduzca la siguiente dirección: <http://192.168.1.1>



2.1.2. Le aparecerá la siguiente pantalla donde debe introducir el Usuario\* y la Contraseña\* y pulsar en **Aceptar**

- Valores por defecto:
  - Usuario: admin.
  - Contraseña: admin.



**Nota:** Si ha modificado los valores por defecto, y no los recuerda, deberá resetear el router. Para ello deberá mantener pulsado el botón RESET, que se encuentra en la parte frontal del equipo, durante varios segundos hasta que se apaguen todas las luces (LED)

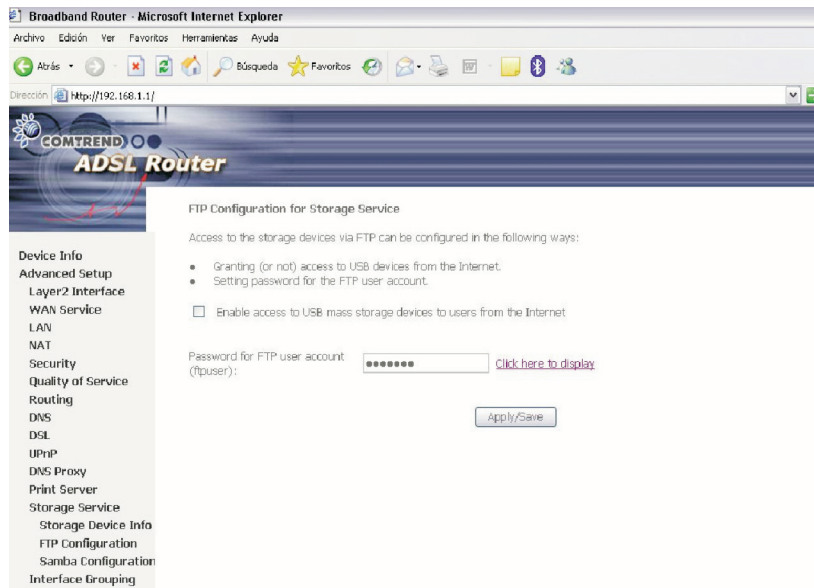
2.2. Establezca un password para la conexión mediante FTP al dispositivo de almacenamiento. Para ello:

2.2.1. En el panel de administración del router, en el menú de la izquierda seleccione **Advanced Setup**  
**→ Storage Service → FTP Configuration**

2.2.2. Introduzca el password que desee (por defecto está configurado **ftpuser**. Se recomienda por motivos de seguridad que modifique dicho password). El usuario está establecido por defecto y no se puede cambiar, es **ftpuser**.

2.2.3. Pulse **Apply/Save** para guardar los cambios

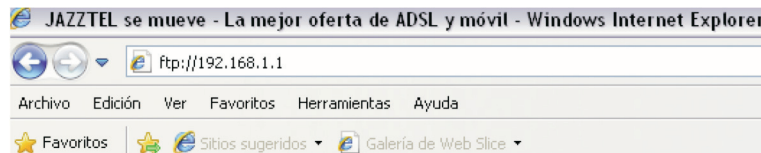
**Nota:** Los pasos 2.1 y 2.2 solamente son necesario realizarlos la primera vez que se conecta por FTP, independientemente del dispositivo de almacenamiento que conecte al puerto USB del router, o después de haber reseteado por defecto este último.





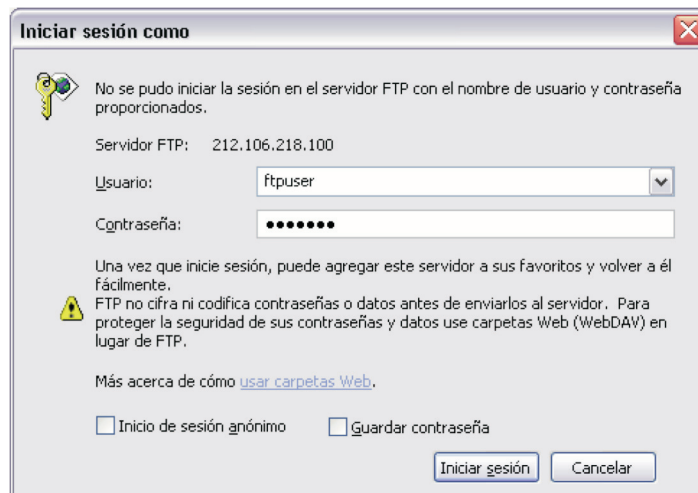
2.3. Acceda al contenido del dispositivo de almacenamiento. Este es el paso que deberá realizar cada vez que quiera acceder por FTP al contenido del dispositivo conectado al puerto USB del router. Para ello:

2.3.1. Introduzca la siguiente dirección en su navegador Internet Explorer: **ftp://192.168.1.1**

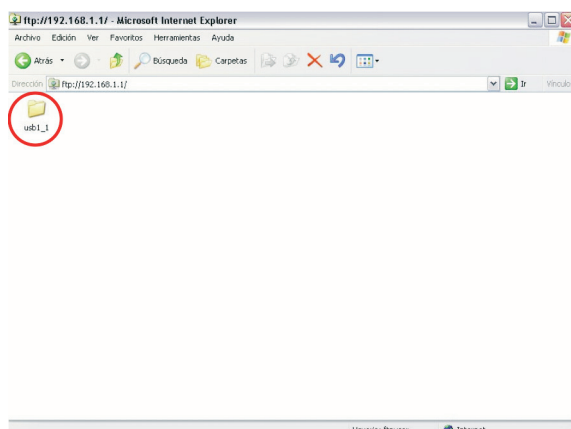


**Nota:** Le recomendamos que agregue la anterior dirección a sus Favoritos para que sea más fácil el acceso en futuras ocasiones

2.3.2. Le aparecerá la siguiente pantalla de conexión por FTP para el intercambio de archivos. Debe introducir el Usuario (ftpuser) y Contraseña establecida en el paso 2.2.2 y pulsar en **Iniciar Sesión**



2.3.3. Ahora ya ha accedido al dispositivo de almacenamiento conectado al puerto USB del router. Podrá visualizar el contenido del mismo en una carpeta denominada **usb1\_1** y proceder al intercambio de ficheros entre el ordenador y el dispositivo.



#### IMPORTANTE

Esta carpeta **usb1\_1** la crea el equipo por defecto. No podrá cambiar su nombre y **siempre** se deberán guardar los archivos dentro de la misma para que se almacenen de forma correcta en el dispositivo conectado al puerto USB del router. En caso contrario, el almacenamiento no se hará efectivo.

Si usted desconecta el disco duro USB sin seguir las recomendaciones del punto 4 de este documento y vuelve a conectarlo, pueden aparecerle diversas carpetas denominadas **usb2\_1, usb3\_1, ...**En este caso, la información del dispositivo estará disponible en la **última de las carpetas creadas**, estando el resto vacías y no permitiéndole guardar información en las mismas.

## 4 Desconexión del dispositivo del puerto USB del router

Es importante que desconecte el dispositivo de almacenamiento del puerto USB del router de forma segura para que no se produzca ningún error o fallo de funcionamiento. Para ello, debe apagar el router mediante el botón **On/Off** situado en la parte posterior del mismo y a partir de ese momento podrá desconectar el disco duro USB.

**Nota:** Mediante este procedimiento evitará la creación de las diferentes carpetas (usb2\_1, usb3\_1...) a las que hacíamos referencia en el apartado anterior.

WiFi

WiFi

WiFi

# JAZZTEL

**Podrás encontrar más manuales  
e información sobre:**

- Configuración y Actualización del router
- Cifrado Conexión Inalámbrica (WiFi)
- Descarga de actualización del firmware

**Atención al Cliente**

1565 gratis desde fijo o móvil JAZZTEL  
902 946 946 desde otro móvil

**En [www.jazztel.com](http://www.jazztel.com), dentro de la sección Atención  
al Cliente en el apartado Configurar Equipos.**

[www.jazztel.com](http://www.jazztel.com)